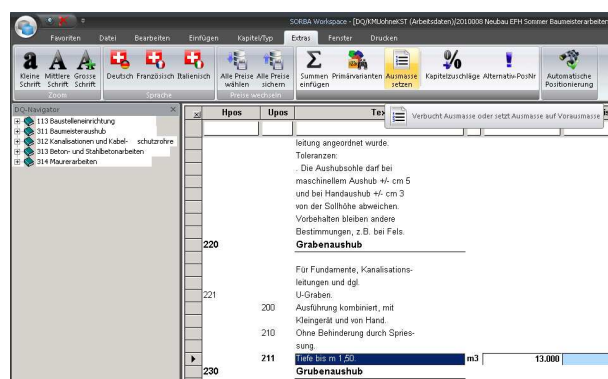


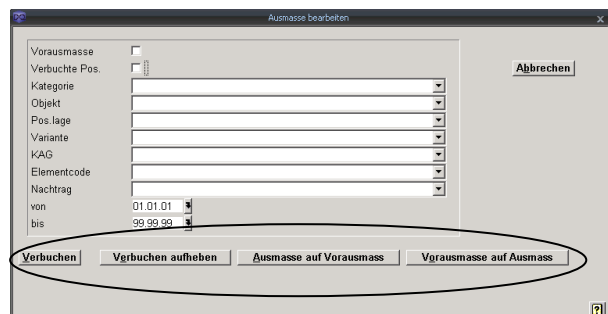
## Leistungsverzeichnis – Ausmasse Gliederungen setzen

Mit den folgenden Funktionen können die verschiedenen Ausmass-Typen (Vorausmasse, Ausmasse, verbuchte Ausmasse) im Leistungsverzeichnis einfach verwaltet werden.

### Ausmassverwaltung öffnen



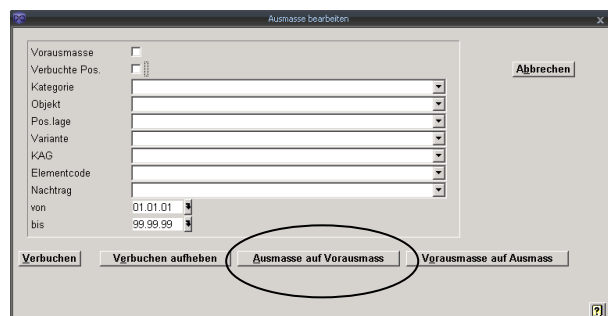
1. Wählen Sie im Leistungsverzeichnis die Funktion **Extras / Ausmasse setzen**.



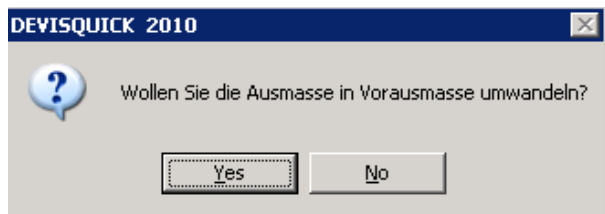
2. Über die verschiedenen Schaltflächen können die **Ausmasse verbucht** werden, **Verbuchungen aufgehoben** werden, **Ausmasse auf Vorausmasse** oder **Vorausmasse auf Ausmasse** gesetzt werden.

### Sämtliche Ausmasse auf Vorausmasse setzen

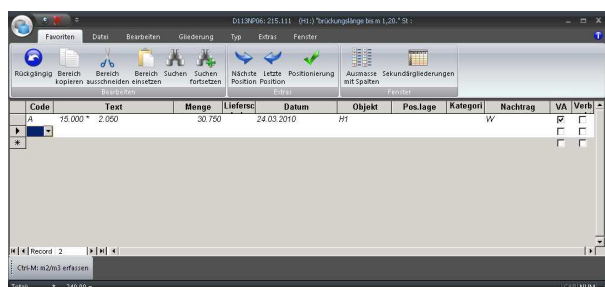
Bevor die definitiven Ausmasse eines Auftrages erfasst werden, sollten alle Mengen, welche Sie in der Offerte im Ausmassfenster F3 als Ausmasse erfasst haben, zu Vorausmassen umgewandelt werden (auch für späteren Vergleich Vorausmasse/Ausmasse). Gehen Sie dazu wie folgt vor:



1. Falls Sie in dieser Maske **keine Auswahl** treffen (Kategorie, Objekt, etc. oder über das Datum) werden **sämtliche** Ausmasse des Leistungsverzeichnisses in Vorausmasse umgewandelt. Klicken Sie die Schaltfläche **Ausmasse auf Vorausmasse** an.

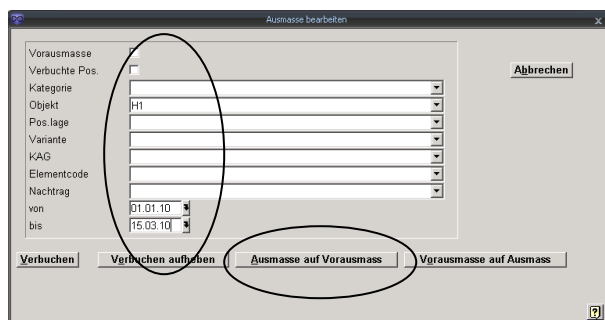


- Bestätigen Sie mit **Ja**.

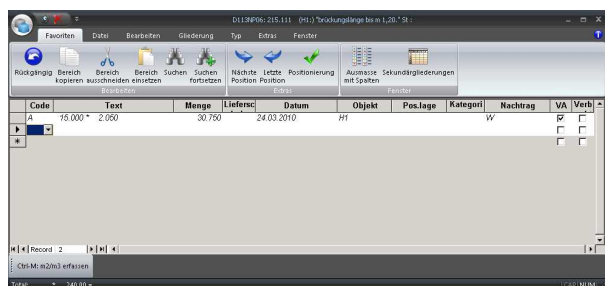


- Die in Vorausmasse umgewandelten Ausmasszeilen sind im **Ausmassfenster F3 kursiv** dargestellt und wurden im Feld **VA** (Vorausmass) markiert.
- Zudem wurde die Menge der einzelnen Positionen im Leistungsverzeichnis auf 0 zurückgesetzt.

## Ausmasse auf Vorausmasse setzen mit Einschränkung



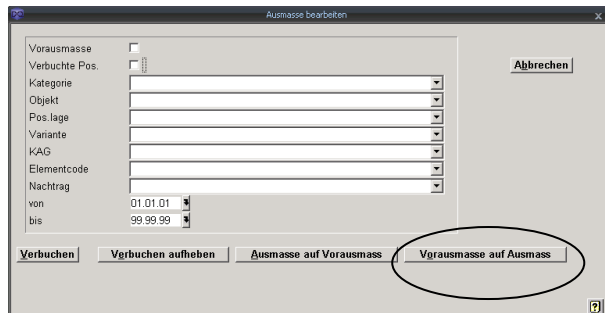
- Grenzen Sie die Ausmasse, die auf Vorausmasse gesetzt werden sollen, ein, indem Sie diese in den Feldern **Kategorie, Objekt**, etc. und/oder über den **Datumsbereich** eintragen.
- Klicken Sie die Schaltfläche **Ausmasse auf Vorausmasse** an und bestätigen mit **Ja**.



- Die in Vorausmasse umgewandelten Ausmasszeilen sind im **Ausmassfenster F3 kursiv** dargestellt und wurden im Feld **VA** (Vorausmass) markiert.
- Zudem wurde die Menge der einzelnen Positionen im Leistungsverzeichnis auf 0 zurückgesetzt.

## Vorausmasse wieder auf Ausmasse setzen

Mit der Schaltfläche **Vorausmasse auf Ausmass** kann die oben beschriebene Funktion **umgekehrt** werden:



Ausmasse bearbeiten

Vorausmasse

Verbuchte Pos.

Kategorie

Objekt

Pos.lage

Variante

KAG

Elementcode

Nachtrag

von 01.01.01

bis 99.99.99

Abbrechen

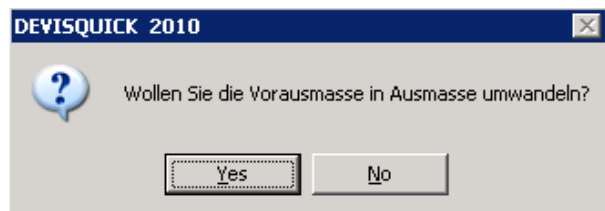
Verbuchen    Verbuchen aufheben    Ausmasse auf Vorausmass    **Vorausmasse auf Ausmass**

1. Nach Wunsch grenzen Sie die Vorausmasse ein (**Kategorie, Objekt, etc. Datumsbereich**).

### Achtung!

**Ohne Einschränkung** werden **sämtliche** Vorausmasse berücksichtigt.

2. Klicken Sie die Schaltfläche **Vorausmass auf Ausmass** an.

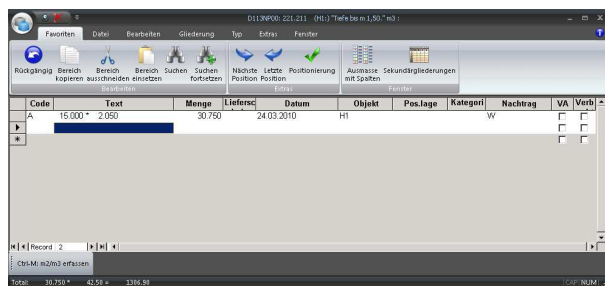


DEVISQUICK 2010

Wollen Sie die Vorausmasse in Ausmasse umwandeln?

Yes    No

3. Bestätigen Sie mit **Ja**.



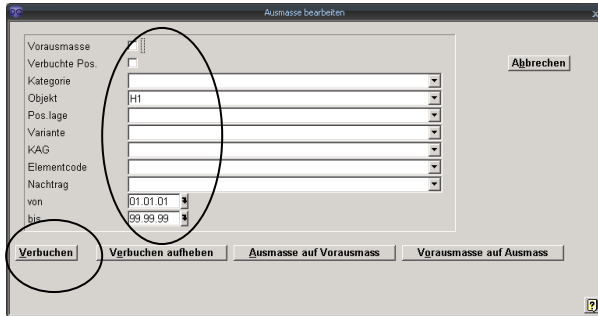
| Code | Text           | Menge  | Lieferc | Datum      | Objekt | Pos.lage | Kategori | Nachtrag | VA                       | Verb                     |
|------|----------------|--------|---------|------------|--------|----------|----------|----------|--------------------------|--------------------------|
| A    | 15.000 * 2.050 | 31.750 |         | 24.03.2010 | H      |          |          | W        | <input type="checkbox"/> | <input type="checkbox"/> |

Total: 30.750 \* 62,58 € = 1.923,51

4. Die Ausmasszeilen sind im **Ausmassfenster F3** nicht mehr kursiv dargestellt und im Feld **VA** (Vorausmass) wurde die Markierung entfernt.
5. Zudem wurde die Menge der einzelnen Positionen im Leistungsverzeichnis wieder eingesetzt.

## Ausmasse verbuchen

Über die Schaltfläche **Verbuchen** können Ausmasse wie folgt verbucht werden:

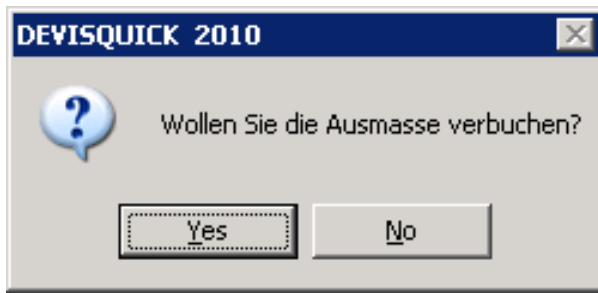


1. Nach Wunsch grenzen Sie die Ausmasse ein (**Kategorie, Objekt, etc. Datumsbereich**).

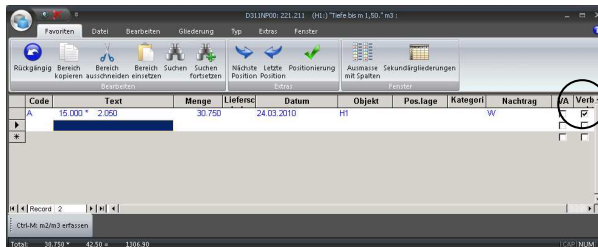
### Achtung!

**Ohne Einschränkung** werden **sämtliche** Ausmasse berücksichtigt.

2. Klicken Sie die Schaltfläche **Verbuchen** an.



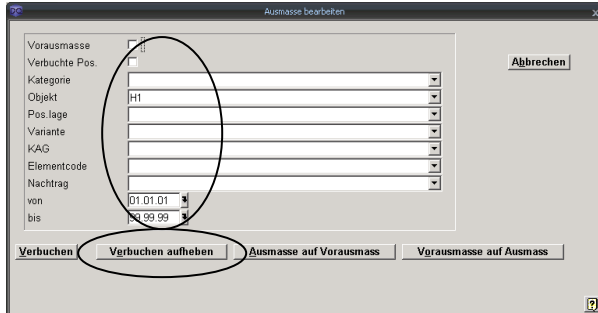
3. Bestätigen Sie mit **Ja**.



4. Die verbuchten Ausmasse werden im **Ausmassfenster F3** blau dargestellt und wurden im Feld **Verbucht** markiert.

### Ausmasse verbuchen aufheben

Mit der Schaltfläche **Verbuchen aufheben** kann die oben beschriebene Funktion **umgekehrt** werden:

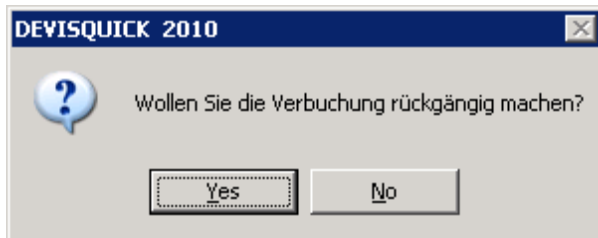


1. Nach Wunsch grenzen Sie die Vorausmasse ein (**Kategorie, Objekt, etc. Datumsbereich**).

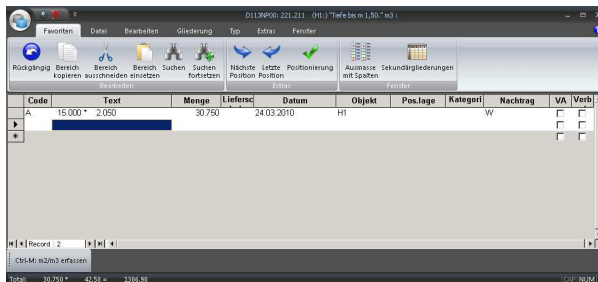
**Achtung!**

**Ohne Einschränkung** werden **sämtliche** Vorausmasse berücksichtigt.

2. Klicken Sie die Schaltfläche **Verbuchen aufheben** an.



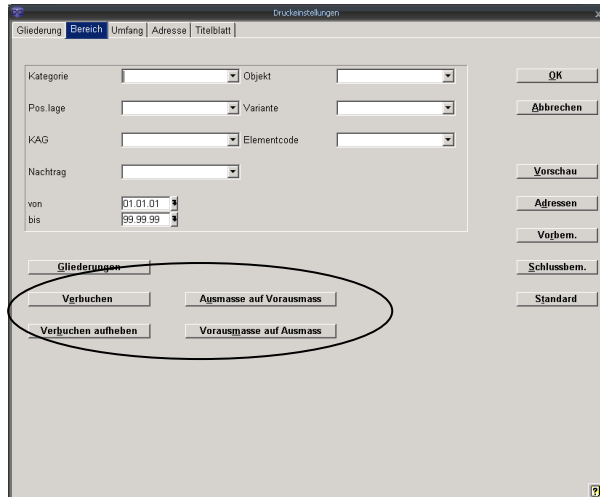
3. Bestätigen Sie mit **Ja**.



4. Die Ausmasszeilen sind im **Ausmassfenster F3** nicht mehr blau dargestellt und im Feld **Verbucht** wurde die Markierung entfernt.

## Ausmasse setzen während Druckvorgang

Die beschriebenen Funktionen können auch im Fenster **Druckeinstellungen** ausgeführt werden. Gehen Sie dazu wie folgt vor:



1. Starten Sie einen Druckvorgang (Drucken / Offerte, Devis oder Rechnung).
2. Verwenden Sie hier die entsprechenden Schaltflächen.